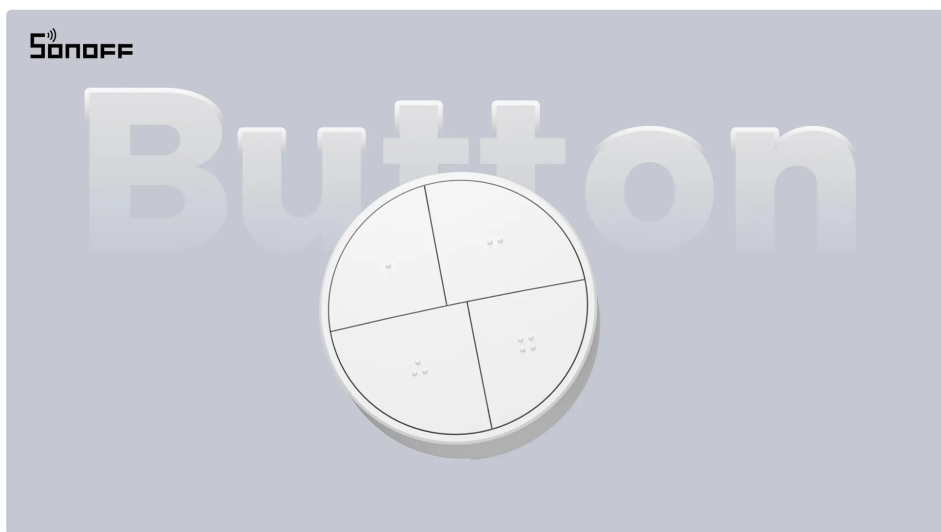


Uživatelská příručkaSNZB-M



Zigbee chytré scénické tlačítko

Uživatelská příručka V1.0

Úvod

Orb 4-in-1 je čtyřtlačítkový přepínač scén podporující dva režimy: režim Zigbee a režim eWeLink-Remote. Každé tlačítko umožňuje jednorázové, dvojitě, trojitě a dlouhé stisknutí pro rychlé spuštění scén, přičemž v aplikaci eWeLink lze přizpůsobit až 16 scén. Některé chytré žárovky lze ovládat přímo přes TouchLink nebo Bindings. Instalace nalepením je podporována pro bezproblémovou montáž – bez nutnosti zapojení.



Dvojitý režim



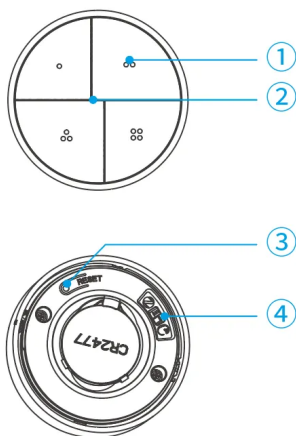
Dotykem k ovládání



Chytrá scéna



Magnetická instalace



① Tlačítko

- Jedno kliknutí / dvojité kliknutí / trojitě kliknutí / dlouhé stisknutí: Spustí odpovídající chytrou scénu

*Trojitě kliknutí je podporováno pouze v režimu Zigbee

② LED indikátor

režim Zigbee

- Pomalé blikání: Zařízení je v režimu párování Zigbee
- Stálé svícení po dobu 3 sekund: režim Zigbee Spárování bylo úspěšné

③ Tlačítko Reset


- Stiskněte a podržte po dobu 5 sekund; zařízení vstoupí do režimu párování Zigbee (doba párování: 3 minuty)

④ Posuvný přepínač

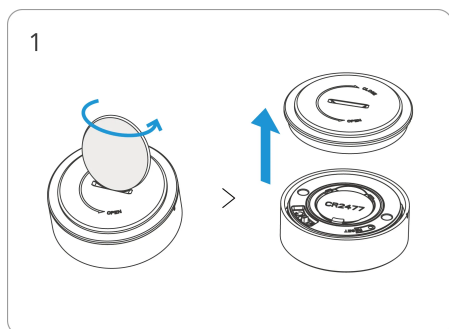
- Režim Zigbee : zařízení lze přidat k Zigbee bráně a používat jako Zigbee podřízené zařízení k vytváření scén
- Režim eWeLink-Remote: zařízení lze přidat k eWeLink-Remote bráně a používat jako eWeLink-Remote podřízené zařízení k vytváření scén

Specifikace

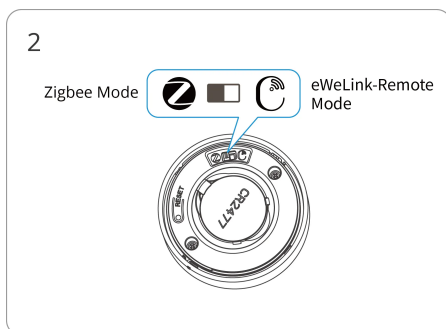
Název produktu	Orb 4-in-1
Řada produktu	Řada Fusion
Typ produktu	Chytré tlačítko scén
Model	SNZB-01M

MCU	TLSR8656F512ET32
Vstup	3V 
Model baterie	CR2477
Zigbee	IEEE 802.15.4
Hmotnost netto	53 g (včetně baterie)
Barva	Bílá
Rozměry produktu	φ50×22,5 mm
Materiál krytu	PC
Použití	Vnitřní
Provozní teplota	-10°C ~ 60°C
Pracovní vlhkost	5-95 %RH, bez kondenzace
Certifikace	CE/FCC/RoHS

Výběr režimu



K otevření krytu baterie použijte minci.



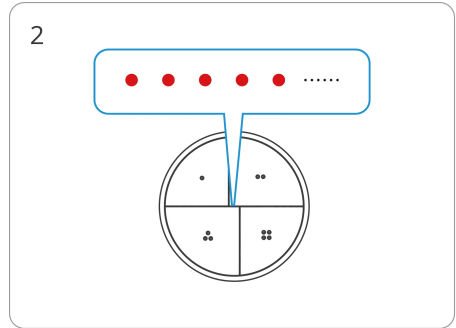
Přepněte posuvný spínač pro výběr režimu Zigbee nebo režimu eWeLink-Remote.

(Výchozí režim Zigbee)

Zapnutí



Odstraňte izolační fólii baterie.



V režimu Zigbee zařízení po prvním zapnutí automaticky přejde do režimu párování a signalizační LED "pomalu bliká".

⚠ Zařízení opustí režim párování, pokud nebude spárováno během 3 minut. Pokud chcete znovu vstoupit do režimu párování, stiskněte dlouze tlačítko reset po dobu přibližně 5 s, dokud signalizační LED "pomalu neblíká".

Stáhnout aplikaci eWeLink

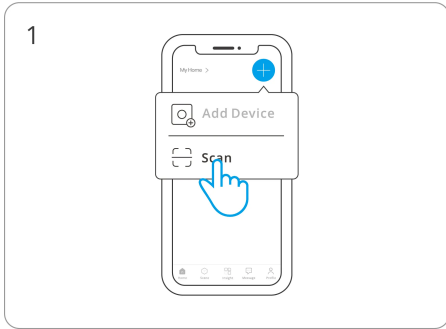
Prosím, stáhněte si aplikaci "eWeLink" zGoogle Play StoreneboApple App Store.



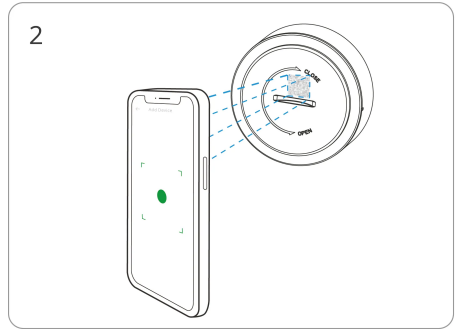
režim Zigbee

1. Přidat SONOFF Zigbee Gateway

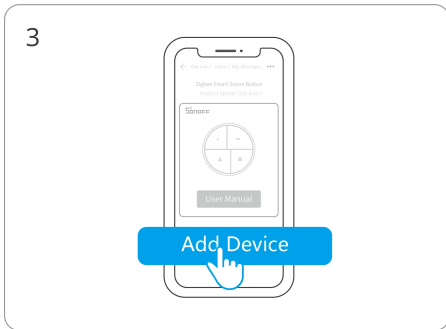
2. Přidat zařízení



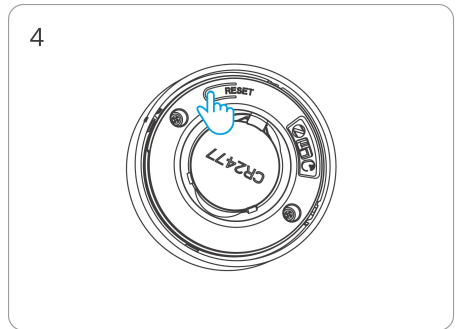
Zvolte "Skenovat"



Naskenujte QR kód na zařízení

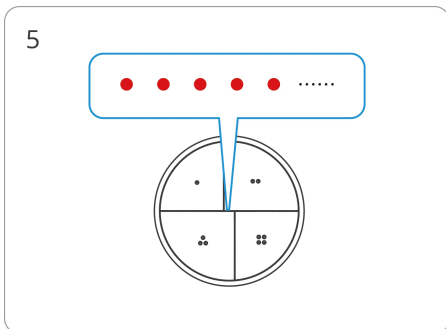


Vyberte "Přidat zařízení"

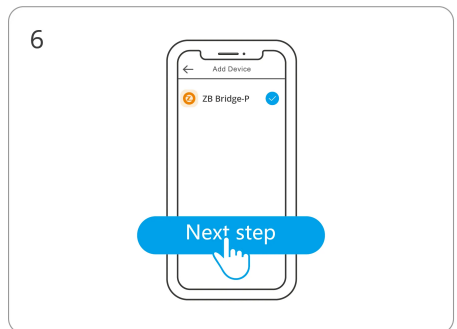


(Pokud zařízení opustí režim párování)

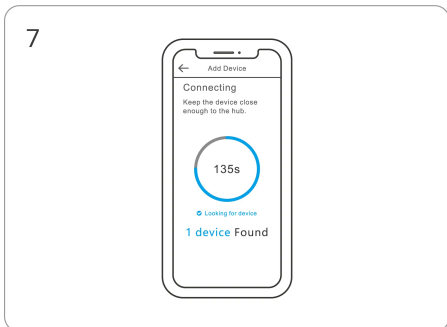
Podržte tlačítko po dobu 5 sekund



Zkontrolujte stav blikání LED indikátoru (po-
malé blikání)



Vyberte Zigbee bránu



Počkejte, až bude přidání dokončeno.

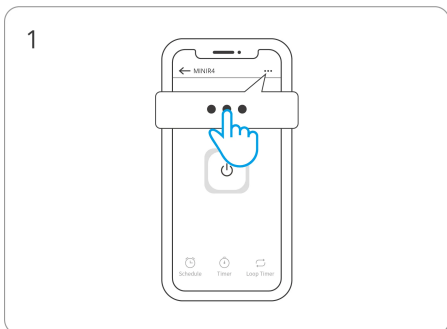
3. Kompatibilní SONOFF brány

Doporučené modely SONOFF brán: ZBBridge-P, ZBBridge-U, NSPanel Pro, iHost.

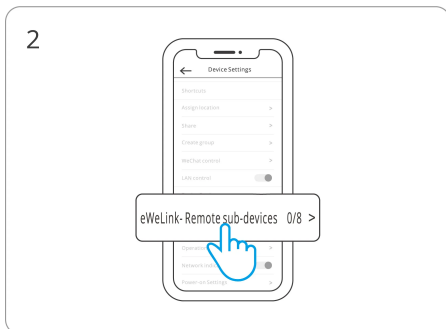
Další kompatibilní modely SONOFF brán: ZBDongle-P, ZBDongle-E, Dongle-M, Dongle-PMG2 4, Dongle-LMG21

režim eWeLink-Remote

1. Přidat zařízení



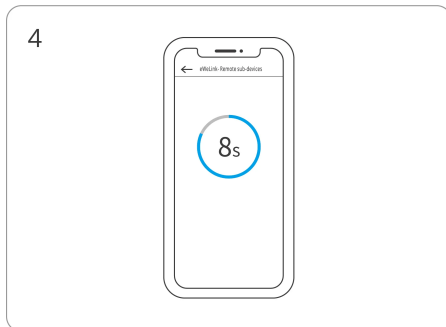
Klikněte na "..." na domovské obrazovce podporované brány



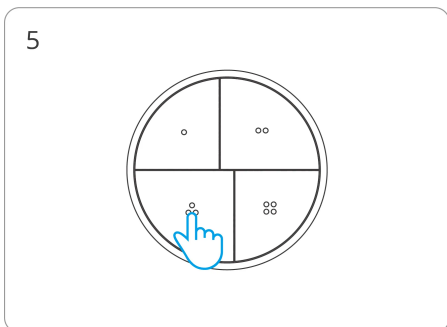
Klikněte na "eWeLink-Remote-zařízení" v nastavení zařízení



Klikněte na tlačítko „Přidat“ a eWeLink-Remote brána přejde do režimu učení.



Stiskněte tlačítko podzařízení během 10 sekund.



Stiskněte libovolné tlačítko na podzařízení pro přidání zařízení.

2. Kompatibilní eWeLink-Remote brány

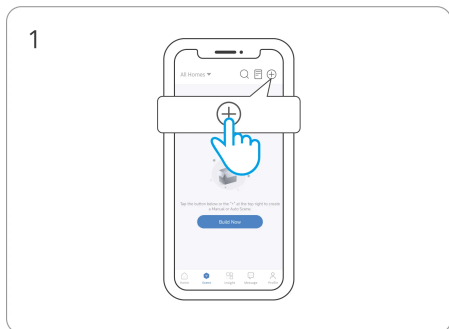


<https://help.sonoff.tech/docs/How-to-pair-with-eWeLinkRemote-Gateway?search=1>

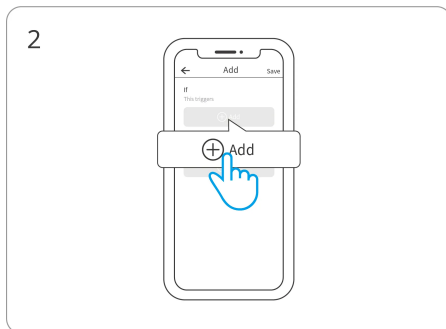
Toto zařízení je připojeno k běžnému vypínači a používá se společně s produktem poskytujícím funkci eWeLink-Remote brány. Klikněte na obrázek nebo zadejte adresu webu pro zobrazení kompatibilních produktů.

Nastavení chytrých scén

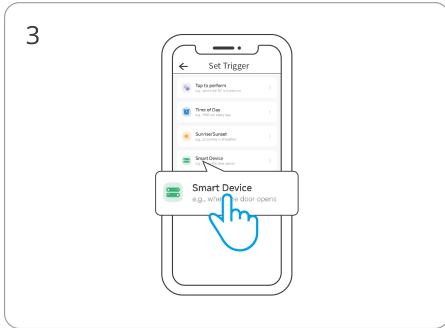
Orb 4-in-1 lze použít pouze jako spouštěcí zařízení, nikoli jako vykonávací zařízení.



Na stránce scén vyberte „+“ pro přidání nové scény.



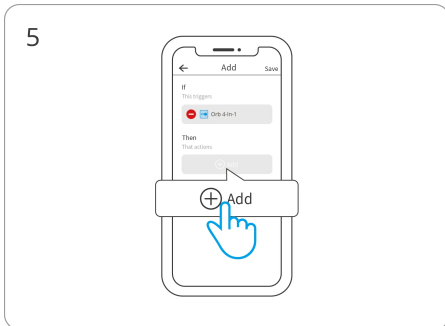
Vyberte „Přidat“ spouštěče.



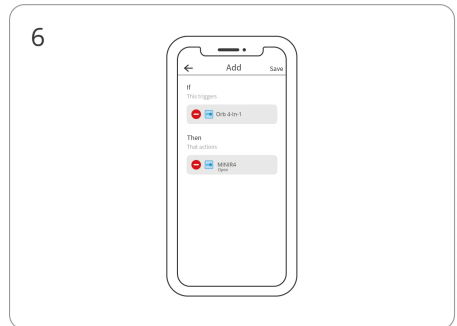
Vyberte „Chytré zařízení“



Vyberte „S-MATE2“ a postupujte podle kroků pro konfiguraci podmínek



Přidejte propojené zařízení



Dokončete nastavení scény

Jiné provozní režimy

TouchLink

TouchLink je pohodlná funkce párování zařízení Orb 4-in-1. Zjednodušuje proces párování zařízení, umožňuje přímé připojení a ovládání chytrých žárovek podporujících protokol TouchLink bez nutnosti brány nebo složité konfigurace.

Pro podrobné informace o ovládání navštivte: <https://help.sonoff.tech/docs/How-to-Connect-the-Orb-4In1-to-the-TouchLink-device>

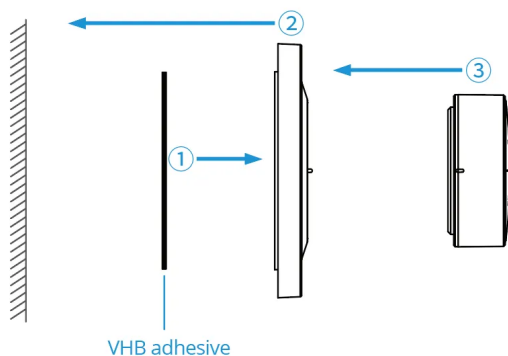
Vazby

Zigbee Binding je technologie, která umožňuje dvěma nebo více Zigbee zařízeními komunikovat přímo mezi sebou. Funkce Binding umožňuje přímo propojit Orb 4-in-1 s chytrými světly, což umožňuje místní ovládání zapínání, regulaci jasu a dalších základních funkcí. Toto je obzvláště vhodné pro scénáře vyžadující vysokou stabilitu a rychlou odezvu.

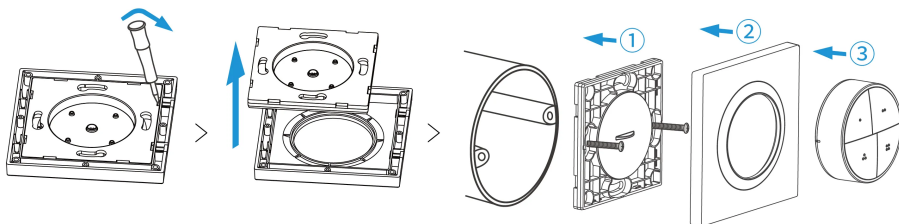
Pro podrobné informace o obsluze navštivte: <https://help.sonoff.tech/docs/How-to-Use-Orb-4in1-with-Home-Assistant-via-Bindings>

Základní montáž

Metoda 1: Připevnění pomocí oboustranné lepicí pásky VHB.



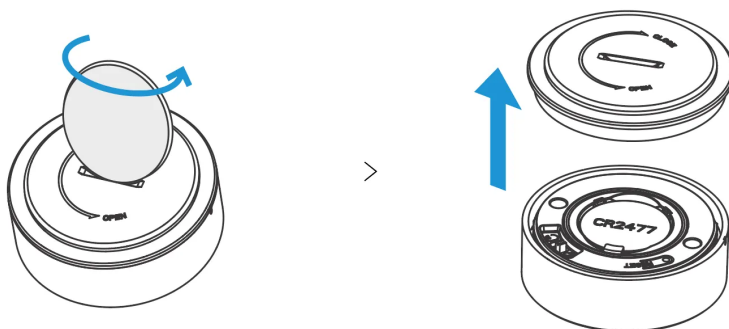
Metoda 2: Připevnění ke krabici pomocí šroubů.



⚠ Zařízení je vhodné k instalaci pouze do výšky ≤ 2 metry.

Výměna baterie

Použijte minci k otočení krytu baterie, sejmutí krytu a výměně baterie.



Obnovení do továrního nastavení

Dlouhým stiskem tlačítka reset zařízení po dobu 5 sekund obnovíte tovární nastavení. Tím dojde k vymazání všech informací o Zigbee síti, včetně TouchLink a vazeb (Bindings), a zařízení se znovu přepne do režimu párování Zigbee.

Pro frekvence CE

Provozní frekvenční rozsah EU:

Zigbee: 2405–2480 MHz

BLE: 2402–2480 MHz

Výkon EU:

Zigbee ≤ 10 dBm

BLE ≤ 10 dBm

Při běžném používání tohoto zařízení musí být mezi anténou a tělem uživatele zachována minimální vzdálenost 20 cm.



Informace o likvidaci a recyklaci WEEE: Všechny výrobky označené tímto symbolem jsou odpadní elektrická a elektronická zařízení (WEEE podle směrnice 2012/19/EU), která nesmí být likvidována spolu s nesortovaným komunálním odpadem.

Místo toho byste měli chránit zdraví lidí a životní prostředí tím, že vyřazená elektronická zařízení odevzdáte na určené sběrné místo pro recyklaci elektroodpadu, jmenované vládou nebo místními úřady. Správná likvidace a recyklace pomáhá předcházet možným negativním dopadům na životní prostředí a zdraví lidí. Pro podrobnější informace o umístění, podmínkách a pravidlech těchto sběrných míst kontaktujte instalatéra nebo místní úřady.



VAROVÁNÍ

1. Nevkládejte baterii do úst, riziko chemického popálení.
2. Tento výrobek obsahuje mincovou/knoflíkovou baterii. Pokud je mincová/knoflíková baterie spolknuta, může během 2 hodin způsobit těžké vnitřní popáleniny a může vést k úmrtí.
3. Uchovávejte nové i použité baterie mimo dosah dětí.
4. Pokud se kryt bateriového prostoru nezavírá pevně, přestaňte produkt používat a uchovávejte jej mimo dosah dětí. Pokud máte podezření, že baterie byly spolknuty nebo vloženy do jakékoli části těla, vyhledejte okamžitou lékařskou pomoc.

Prohlášení o shodě s UL 4200A



Varování: obsahuje knoflíkovou baterii, ikona musí být minimálně 7 mm široká a 9 mm vysoká a musí být umístěna na panelu displeje produktu.

- Vyjměte a neprodleně zrecyklujte nebo zlikvidujte použité baterie podle místních předpisů a uchovávejte je mimo dosah dětí. NIKDY nevyhazujte baterie do běžného domovního odpadu ani je nespalujte.
- I použité baterie mohou způsobit vážná zranění nebo smrt.
- Pro informace o ošetření kontaktujte místní toxikologické centrum.
- Kompatibilní typ baterie: CR2477
- Jmenovité napětí baterie: 3V
- Nevybíjené baterie nesmí být znovu nabíjeny.
- Nevybíjejte, nenabíjejte, nerozebírejte, nepřehřívejte nad 60°C a nespalujte baterie. Takové jednání může vést ke zraněním způsobeným únikem plynů, výbuchem nebo chemickými popáleninami.
- Zajistěte správnou instalaci baterií podle polarit (+ a -)
- Nemíchejte staré a nové baterie, ani různé značky či typy baterií, jako jsou alkalické, uhlíkové-zinkové nebo dobíjecí baterie.
- Vyjměte a neprodleně zrecyklujte nebo zlikvidujte baterie v přístrojích, které delší dobu nepoužíváte, v souladu s místními předpisy.
- Vždy pevně uzavřete kryt bateriového prostoru. Pokud přihrádka na baterie není řádně uzavřena, přestaňte produkt používat, vyjměte baterie a uchovávejte je mimo dosah dětí.

The logo for SONOFF features the word "SONOFF" in a bold, black, sans-serif font. Above the letter "O" are three curved lines of increasing size, resembling a signal or sound wave icon.

Tento dokument je překladem originálního návodu k použití vytvořeného výrobcem.

Podrobné informace o záručních podmínkách distributora / výrobce jsou k dispozici na webových stránkách <https://serwis.innpro.pl/gwarancja>

Výrobek musí pravidelně udržovat (čistit) sám uživatel nebo specializované servisní středisko na náklady uživatele. Pokud v návodu k obsluze nejsou uvedeny informace o nutné cyklické údržbě nebo servisních úkonech, je třeba pravidelně, nejméně jednou týdně, posuzovat odchytku fyzického stavu výrobku od fyzicky nového výrobku. Pokud je zjištěna nebo nalezena jakákoli odchylka, musí být neprodleně provedena údržba (čištění) nebo servisní opatření. Nebude-li provedena řádná údržba (čištění) a nebude-li reagováno na zjištěný odlišný stav, může dojít k trvalému poškození výrobku. Garant neodpovídá za škody vzniklé v důsledku nedbalosti.

Upozornění a bezpečnostní informace

Veškeré informace týkající se používání výrobku naleznete v uživatelské příručce. Před použitím si přečtěte její obsah a dodržujte pokyny v ní obsažené.

Před použitím si přečtěte také následující informace:

Upozornění pro použití

Nebezpečí pro děti:

- Výrobek není určen pro děti a není určen ke hře.
- Ovládací prvky mohou obsahovat malé části, které představují nebezpečí udušení.
- Udržujte přístroj mimo dosah dětí a zajistěte, aby neměly přístup k žádným malým částem.

Nebezpečí úrazu elektrickým proudem:

- Ovládací zařízení připojená k napájení by měl instalovat kvalifikovaný odborník v souladu s návodem k obsluze.
- Před instalací nebo údržbou zajistěte, aby byl přístroj odpojen od zdroje napájení.
- Používejte pouze originální nebo výrobcem doporučené napájecí zdroje, kabely a další komponenty.
- Abyste předešli úrazu elektrickým proudem, nemanipulujte se zařízením mokřima rukama.

Hrozí nebezpečí poškození zařízení:

- Vyvarujte se instalace ovládacích prvků na místech vystavených vlhkosti, extrémním teplotám nebo přímému slunečnímu záření, pokud nejsou pro takové podmínky dimenzovány.
- Nepokoušejte se sami otevírat nebo upravovat ovládací zařízení, aby nedošlo k poškození elektronických součástí a ztrátě záruky.
- Nevystavujte zařízení nárazům, pádům, silným otřesům nebo jiným faktorům, které by je mohly poškodit.

Riziko nesprávného použití:

- Dbejte na to, aby se ovládací zařízení používala v souladu s jejich určením a doporučeními výrobce.
- Pokud jsou zařízení integrována do systému inteligentní domácnosti, zajistěte, aby byla v řídicí aplikaci správně nakonfigurována, aby nedocházelo k chybám při provozu.
- U zařízení se zabudovanými tlačítky se vyvarujte nadměrného tlaku, který by mohl poškodit vnitřní mechanismy.

Bezdrátové připojení

Ochrana dat:

- Ovládací zařízení často používají Wi-Fi, Zigbee, Bluetooth nebo jiné komunikační technologie. Zabezpečte je heslem, a pokud je to možné, zapněte šifrování připojení, abyste zabránili neoprávněnému přístupu.
- Pravidelně aktualizujte software zařízení a souvisejících řídicích aplikací, abyste ochránili data před neoprávněným přístupem.
- Vyhněte se používání veřejných sítí Wi-Fi ke správě řídicích zařízení, abyste zvýšili bezpečnost dat.

Správa přístupu:

- Omezte přístup k aplikacím a řídicím zařízením pouze na důvěryhodné uživatele.
- Pravidelně kontrolujte seznam zařízení připojených k systému a odstraňte ta, která se již nepoužívají nebo mohou představovat potenciální hrozbu.
- U zařízení s funkcí dálkového ovládání používejte pokud možno funkci upozornění na pokusy o neoprávněný přístup.

Informace o správném používání

Instalace a konfigurace:

- Před instalací se ujistěte, že je ovládací zařízení kompatibilní se systémem, ve kterém má pracovat, a s ostatními zařízeními v síti inteligentní domácnosti.
- Pokud je třeba zařízení instalovat do zdi, ujistěte se, že místo instalace je suché, bezpečné a v souladu s návodem k obsluze.
- Zkontrolujte, zda je zařízení namontováno na místě, které zajišťuje stabilní připojení k síti.

Údržba a čištění:

- Pravidelně kontrolujte, zda na ovládacích zařízeních nejsou viditelná poškození, například praskliny v krytu, poškozené vodiče nebo znečištěné kontakty.
- Zařízení čistěte měkkým suchým hadříkem. Nepoužívejte vodu ani chemikálie, které by mohly poškodit jejich elektroniku.
- U zařízení napájených bateriemi pravidelně kontrolujte stav baterií a vyměňujte je podle doporučení výrobce.
- U zařízení napájených z baterií pravidelně kontrolujte stav nabití a nabíjejte je podle doporučení výrobce.

Bezpečnost používání:

- Pokud zařízení pracuje nestabilně (např. blikají indikátory, nereaguje na povely), okamžitě jej odpojte od napájení a kontaktujte výrobce nebo servisní středisko.

Další bezpečnostní opatření

Servis a opravy:

- V případě jakýchkoli problémů s jednotkou se obraťte na autorizované servisní středisko.
- Nepokoušejte se sami opravovat ovládací prvky, abyste předešli dalšímu poškození nebo ztrátě záruky.

Bezpečná likvidace:

- Použité zařízení zlikvidujte v souladu s místními předpisy o likvidaci elektronického odpadu.
- Přístroj nevyhazujte do komunálního odpadu - odevzdejte jej do sběrný elektroniky.

Pokud potřebujete další informace o výrobku, obraťte se na zákaznický servis (e-mail: hurt@innpro.pl, webové stránky: <https://innpro.pl/>) nebo na jiného odborníka.

EU PROHLÁŠENÍ O SHODĚ

Shenzhen Sonoff Technologies Co., Ltd. tímto prohlašuje, že typ rádiového zařízení Tlačítko Zigbee SONOFF SNZB-01M 4 tlačítka je ve shodě se směrnicí 2014/53/EU. Úplné znění EU prohlášení o shodě je k dispozici na internetové adrese: <https://files.innpro.pl/sonoff>

Adresa výrobce: Bulong Road A 518000 Shenzhen, cn

Rádiová frekvence: 2.4Ghz (2400Mhz - 2483.5Mhz)

Maximální výkon rádiové frekvence: <20dBm

Ochrana životního prostředí



Elektronický odpad označený v souladu se směrnicí Evropské unie nesmí být ukládán společně s ostatním komunálním odpadem. Podléhá oddělenému sběru a recyklaci na určených místech. Tím, že zajistíte jeho správnou likvidaci, předejdete možným negativním důsledkům pro životní prostředí a lidské zdraví. Systém sběru použitého zařízení je v souladu s místními předpisy o ochraně životního prostředí pro likvidaci odpadu. Podrobné informace k tomuto tématu získáte na obecním úřadě, ve zpracovatelském závodě nebo v obchodě, kde byl výrobek zakoupen.



Výrobek splňuje požadavky takzvaných směrnic nového přístupu Evropské unie (EU), které se zabývají otázkami bezpečnosti používání, ochrany zdraví a ochrany životního prostředí a specifikují nebezpečí, která by měla být zjištěna a odstraněna.

Dovozca: **INNPRO**

INNPRO Robert Błędowski sp. z o.o.

Rudzka 65c

44-200 Rybnik, Polsko

tel. +48 533 234 303

hurt@innpro.pl

www.innpro.pl

Zástupce v EU:

SONOFF TECHNOLOGY Deutschland GmbH

Breite Str. 22 22

40213 Düsseldorf, Německo

eurep@itead.cc

Záruka

Při změnách a/nebo modifikacích výrobku zanikne záruka. Při nesprávném používání tohoto výrobku výrobce nenese odpovědnost za vzniklé škody.

Likvidace

- Likvidaci tohoto produktu provádějte v příslušné sběrně.
- Nevyhazujte tento výrobek s komunálním odpadem.
- Pro více informací se obraťte na prodejce nebo místní orgány odpovědné za nakládání s odpady.

Dokumentace

Tento produkt byl vyroben a je dodáván v souladu se všemi příslušnými nařízeními a směnicemi platnými ve všech členských státech Evropské Unie. Splňuje také veškeré relevantní specifikace a předpisy v zemi prodeje. Oficiální dokumentaci lze získat na vyžádání. Oficiální dokumentace zahrnuje také (avšak nejenom) Prohlášení o shodě, Bezpečnostní technické listy materiálu a zprávu o testování produktu.

Vyloučení zodpovědnosti

Design a specifikace výrobku mohou být změněny bez předchozího upozornění. Všechna loga a obchodní názvy jsou registrované obchodní značky příslušných vlastníků a jsou chráněny zákonem.